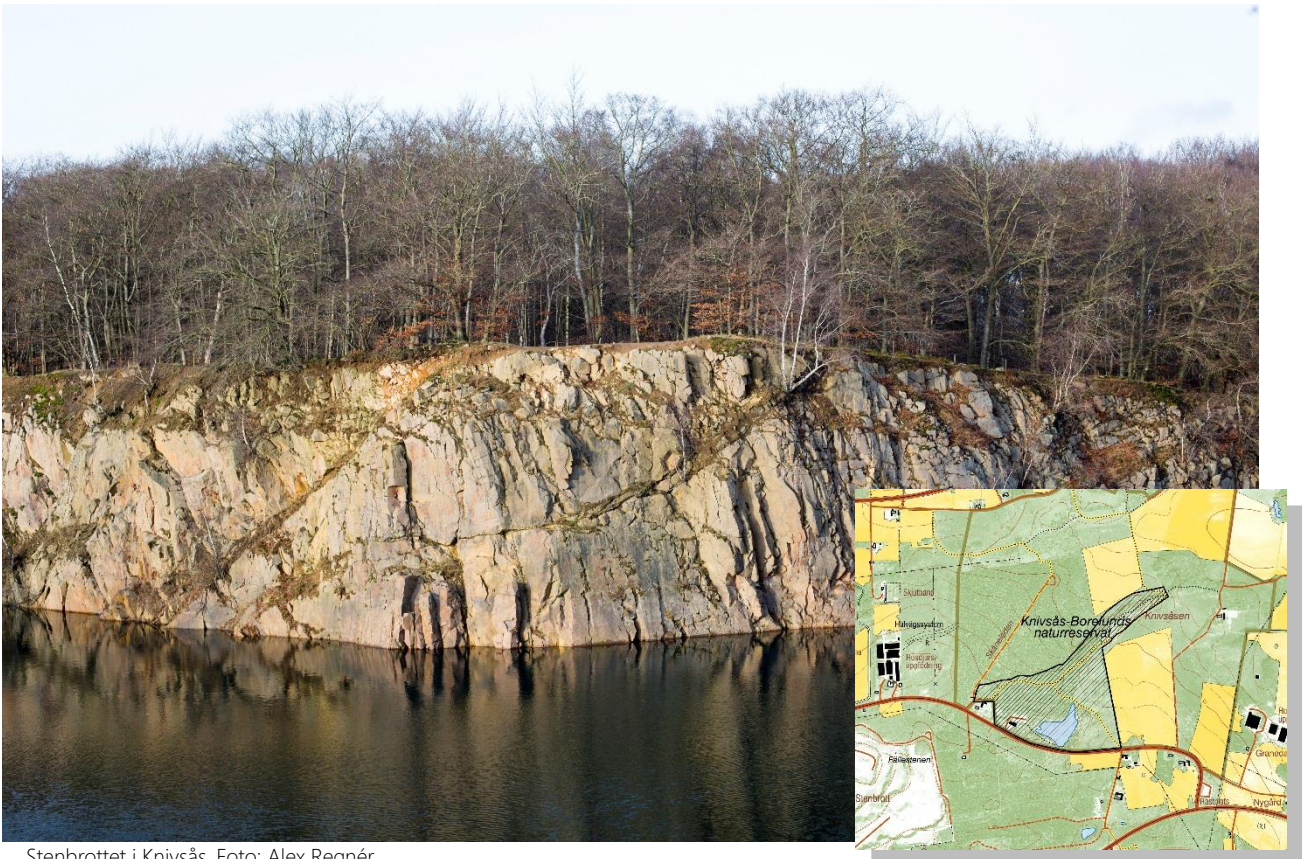




## Bevarandeplan för Natura 2000-området Knivsås SE0430152



Stenbrottet i Knivsås. Foto: Alex Regné

### Grunduppgifter om Natura 2000-området

Län:	Skåne
Kommun:	Lund
Läge:	Ca 2,5 km öster om Dalby
Markägare:	Enskild, Naturvårdsverket
Areal:	23,9 hektar
Skyddsform:	Knivsås-Borelund (Naturreservat), 1994–12
Bakgrund:	pSCI beslutat av Regeringen 2002–01 SCI fastställt av EU-kommissionen 2004–12 SAC fastställt av Regeringen 2011–03 Bevarandeplan fastställd & kungjord av Länsstyrelsen Skåne 2018-12-20 respektive 2018-12-21.
Reviderad:	2018–10

## Vad betyder Natura 2000?

---

EU bygger ett nätverk av områden med skyddsvärd natur som kallas Natura 2000. Syftet är att EU:s medlemsländer ska ta ett gemensamt ansvar för att bevara arter och naturtyper som förekommer i Europa. Natura 2000 har tillkommit med stöd av två EG-direktiv; Fågeldirektivet (EU-rådets direktiv 2009/147/EG av den 30 november 2009) om bevarande av vilda fåglar och Habitatdirektivet (EU-rådets direktiv 92/43/EEG av den 21 maj 1992) om bevarande av livsmiljöer samt vilda djur och växter senast ändrat genom direktiv 2006/105/EG. Nätverket byggs upp av områden som föreslås av regeringen och som antas av kommissionen. Direktiven har sin grund i Bernkonventionen som var först med att rättsligt skydda arter och deras livsmiljöer i Europa. EU-direktiven bygger på nya kunskaper och inför principen att bevara naturtyper för deras egen skull och inte enbart för att de utgör hemvist för vissa arter. Habitat- och fågeldirektivet är EU:s bidrag till bevarandet av den biologiska mångfalden så som det lades fast i Konventionen om biologisk mångfald i Rio 1992.

Sverige har ett särskilt ansvar för att skydda och vårda de områden som är föreslagna att ingå eller som ingår i Natura 2000 och detta regleras i den svenska lagstiftningen i Miljöbalken med tillhörande Förordning om områdesskydd m m. Det innebär att åtgärder som kan inverka negativt på bevarandestatus för preciserade habitat eller arter inom Natura 2000-området kräver tillstånd enligt miljöbalken med tillhörande förordningar.

## Vad är en bevarandeplan?

---

Till varje Natura 2000-område ska det finnas en bevarandeplan. Den ger en beskrivning av området och dess naturvärden och vilken skötsel som behövs för att dessa naturvärden ska finnas kvar långsiktigt. Bevarandeplanen innehåller också en beskrivning av vilka verksamheter och åtgärder som kan hota de arter och livsmiljöer som ska skyddas i Natura 2000-området. Bevarandeplanen innehåller viktig information som används som underlag vid samråd och tillståndsprövningar av verksamheter och åtgärder inom Natura 2000-området. I bevarandeplanen redovisas gränser, naturtyper och arter enligt bästa tillgängliga kunskap. I de fall där ny kunskap har tillkommit, har Länsstyrelsen för avsikt att föreslå dessa ändringar till regeringen när nästa tillfälle ges. Vid tillståndsprövning utgår man ifrån i verkligheten förekommande naturtyper, varför det är nödvändigt att bevarandeplanerna redovisar dessa, även om de inte har hunnit beslutas av regeringen. Om ett Natura 2000-område också ingår i ett annat områdesskydd, t.ex. naturreservat, finns det gällande föreskrifter för området, dessa finns att läsa i beslutet till naturreservatet samt i skötselplanen. Bevarandeplanen för Natura 2000-området hänvisar i mycket till skötselplanen och utgör därför en enklare form av bevarandeplan. Bäst läses de tre dokumenten tillsammans.

## Vad är en Natura 2000-art eller en typisk art?

---

Bevarandeplanen redovisar flera kategorier av arter. *Natura 2000-arter* är utpekade skyddade arter som listas i art- och habitatdirektivets bilaga 2 eller i fågeldirektivets bilaga 1. Bevarandeplanen ska ha med bevarandemål för dessa arter och tillstånd krävs för åtgärder som kan riskera att påverka arten. *Typiska arter* är indikatorer för en naturtyps bevarandestatus.

*Karaktäristiska arter* ska stödja tolkningen av en viss naturtyp. Vissa arter kan vara både typiska och karaktäristiska. *Prioriterade arter (och naturtyper)* är de arter/naturtyper som är utvalda som mest hotade enligt art- och habitatdirektivet och vars utbredning huvudsakligen ligger inom EU:s territorium, de är markerade med en asterisk. Dessa prioriteringar ska skiljas från de prioriteringar av arter (och naturtyper) som görs i bevarandeplanen när åtgärder prioriteras för att arten (eller naturtypen) ska få gynnsam bevarandestatus. En nationell *rödlista* är en sammanställning av arters status (utdöenderisk) inom ett lands gränser. Den publiceras vart femte år av ArtDatabanken och finns för närvarande förtecknad i boken Rödlistade arter i Sverige 2015. *Fridlysta arter* är förtecknade i Artskyddsförordningen. Att en art är fridlyst innebär att det är förbjudet att plocka, fånga, döda, eller på annat sätt samla in eller skada vissa växter och djur. *Ågp-arter* är de hotade arter som har fått ett särskilt åtgärdsprogram för att rädda dem och deras livsmiljöer.

### Vad är bevarandestatus?

Natura 2000 innebär att alla EU-länder ska vidta åtgärder för att naturtyper och arter som utpekats ska ha *gynnsam bevarandestatus*. Det innebär att man ska försäkra sig om att de utpekade naturtyperna och arterna finns kvar långsiktigt i Europa. För en naturtyp kan *gynnsam bevarandestatus* innebära att man bevarar de strukturer och funktioner som finns i naturtypen och att de arter som är typiska för naturtypen finns kvar i livskraftiga populationer. För en art innebär *gynnsam bevarandestatus* att arten finns i livskraftiga populationer och att förekomsten av dess livsmiljö är tillräcklig. I bevarandeplanen anses fullgod bevarandestatus vara densamma som gynnsam.

### Viktigt att tänka på

För att inte skada Natura 2000 områdets naturvärden krävs tillstånd för verksamheter eller åtgärder som på ett betydande sätt kan påverka miljön i ett Natura 2000 område. Detta gäller oavsett om ingreppet sker inom eller utanför ett Natura 2000-område. Alla som planerar att utföra en åtgärd som man tror kan påverka ett områdes naturvärden ska på ett tidigt stadium kontakta Länsstyrelsen. Det underlättar eventuell tillståndsprövning som Länsstyrelsen ska göra. När det gäller åtgärder på skogsmark ska istället Skogsstyrelsen kontaktas. Bevarandeplanen för ett Natura 2000-område kan revideras när ny kunskap tillkommer eller när förutsättningarna förändras. När bevarandeplanen förändras medför det att den måste fastställas på nytt. Då ges markägare och andra berörda möjlighet att lämna synpunkter.

Mer information om Natura 2000

Länsstyrelsens webbplats: [www.lansstyrelsen.se/skane/N2000](http://www.lansstyrelsen.se/skane/N2000) eller  
telefon 010-224 10 00

Naturvårdsverkets webbplats: [www.naturvardsverket.se](http://www.naturvardsverket.se)

Mer information om naturreservat

Länsstyrelsens webbplats: [www.lansstyrelsen.se/skane/bildanaturreservat](http://www.lansstyrelsen.se/skane/bildanaturreservat) eller  
telefon 010-224 10 00

Karttjänsten Skyddad natur webbplats: <http://skyddadnatur.naturvardsverket.se>

## Innehållsförteckning

ÖVERSIKTSKARTA.....	5
OMRÅDESBESKRIVNING.....	6
INGÅENDE NATURTYPER OCH ARTER ENLIGT NATURA 2000 .....	7
Bevarandesyfte och prioriterade bevarandevärden .....	8
Bevarandemål.....	8
Beskrivning av naturtyper och arter och deras bevarandestatus.....	9
Naturtyper .....	9
Natura 2000 – arter.....	11
HOTBILD – VAD KAN PÅVERKA NATURA 2000-OMRÅDET NEGATIVT?.....	12
SKYDD OCH BEVARANDEÅTGÄRDER.....	13
Skydd och reglering.....	13
Prioriterade bevarandeåtgärder .....	14
Restaureringsåtgärder .....	14
Löpande skötsel .....	14
Uppföljning .....	14
REFERENSER.....	15
BILAGOR .....	15
Bilaga 1, Karta med naturtyper enligt Natura 2000.....	16
Bilaga 2, Naturtypskoder för kartan.....	17
Bilaga 3, Mått för ålder och grovlek per trädslag samt mängdbedömningar.....	18
Bilaga 4, Rödlistade och hotade arter i Natura 2000-naturtyperna.....	19



## Områdesbeskrivning

Knivsåsen ligger i ett område mellan Dalby och Torna-Hällestad som karaktäriseras av markerade rullstensåsar, s.k. getryggsåsar, och fäladsmarker. Berggrunden utgörs av gnejs, som går i dagen runt det gamla, nedlagda stenbrottet där tåkten upphörde 1958. I områdets norra del ligger en getryggsformad rullstensås, som består av sand, grus, sten och block som slipats av isälvarna när den senaste inlandsisen drog sig tillbaka. Åsen är bevuxen med bokskog i väster och består av fäladsmark i öster. Vegetationen på fäladsmarken utgörs av en gräsrik hed med enbuskar.

På storskifteskartan 1789 utgjordes markerna på Knivsås framförallt av backig och stenig fäladsmark förutom bokskogen som var en s.k. planteringshage för Dalby Kungsgård. Fäladsmarkerna har uppstått genom lång kontinuitet av hårt bete och virkesuttag, och var mycket vanliga på Romeleåsens sluttningar under 1800-talet. Oftast får markerna en mycket karaktäristisk prägel genom dominansen av enbuskar.

Under mitten av 1900-talet präglades en stor del av det nuvarande Natura 2000-området av industriverksamheten kring stenbrottet. Vid denna tid fanns bl.a. flera industribyggnader och planterade granbestånd inom området. Bokskogen var också glesare än den är idag.

Den unika geologin i området och det välbevarade äldre odlingslandskapet gör att Knivsåsen har stora geovetenskapliga, naturvetenskapliga och kulturhistoriska värden. På grund av sin närhet till tätorten är området även ett populärt strövområde och det gamla stenbrottet nyttjas för bad och fiske.

I övrigt gällande områdesbeskrivning hänvisas till skötselplanen för naturreservat Knivsås-Borelund.

En närmare beskrivning av naturtyper och arter finns under rubriken Beskrivning av naturtyper och arter.

# Ingående naturtyper och arter enligt Natura 2000

Områdets naturtyper (se tabell 1 och bilaga 1) konstaterades vid fältbesök.

Tabell 1. Knivsås naturtyper med arealer och Natura 2000-arter inom området. Natura 2000-koder inom parentes. Naturtyperna indelas i fullgod bevarandestatus (gynnsam bevarandestatus) där alla kriterierna för areal, ekologisk struktur och funktion samt för typiska arter är uppfyllda. I en icke fullgod naturtyp uppfylls definitionen för naturtyp men det kan saknas delar av ekologisk struktur och funktion eller typiska arter. Utvecklingsmarker kan inte definieras som en naturtyp idag men kan omföras till någon naturtyp med aktiva åtgärder eller med naturlig förändring efter lång tid.

Naturtyp	Areal (ha) med bedömd bevarandestatus		
	Fullgod	Icke fullgod	Totalt
Torra hedar (4030)	2,2		2,2
Enbuskmarker på hedar och kalkgräsmarker (5130)	1,2	2,3	3,5
*Artrika stagg-gräsmarker på silikatsubstrat (6230)	0,33		0,33
Fuktängar med blåttåtel och starr (6410)		0,86	0,86
Öppna svagt välvda mossar, fattigkärr, intermediära kärr och gungflyn (7140)	0,12		0,12
Pionjärvegetation av <i>Sedo-Scleranthion</i> eller <i>Sedo albi-Veronicion dille-nii</i> -typer på silikatbergstyg (8230)	0,13		0,13
Bokskog av fryle-typ (9110)		2,7	2,7
Bokskog av <i>Asperulo-Fagentum</i> -typ (9130)	6,2		6,2
Ek-avenbokskog av buskstjärnblomma-typ (9160)		0,48	0,48
<b>Total areal naturtyper</b>		<b>16,5</b>	
<b>Total områdesareal</b>		<b>23,9</b>	
*prioriterad naturtyp enligt Natura 2000			
<b>Natura 2000-arter</b>	<b>Bevarandestatus</b>		
◆ Barbastell <i>Barbastella barbastellus</i> (1308)	Icke fullgod		
◆ ny art som inte är beslutad av Regeringen			

## Bevarandesyfte och prioriterade bevarandevärden

Det övergripande bevarandesyftet för Natura 2000-nätverket är att bidra till bevarandet av biologisk mångfald genom att bibehålla eller återskapa gynnsam bevarandestatus för de naturtyper och arter som omfattas av EU:s Art- och habitatdirektiv.

För det enskilda Natura 2000-området är det överordnade syftet att bevara eller återställa ett gynnsamt tillstånd för de fåglar, naturtyper, Natura 2000-arter och typiska arter som utgjort grund för utpekandet av området. Genom att ha gynnsamt tillstånd bidrar Natura 2000-området till att skapa eller upprätthålla en gynnsam bevarandestatus på biogeografisk nivå.

De prioriterade bevarandevärdena är fäladsmarkerna med lång hävdkontinuitet och de bokskogsbevuxna getryggsåsarna.

### *Motivering:*

I Natura 2000-området Knivsås finns enefälader med lång hävdkontinuitet och en rik flora och på getryggsåsarna växer både näringsrik och näringsfattig bokskog. I Knivsås har bl.a. Natura 2000-arten barbastell påträffats. Hela området har mycket höga värden för rekreation och friluftsliv och det gamla stenbrottet är idag en välbesökt badplats.

## Bevarandemål

Arealen torra hedar (4030) ska vara minst 2,2 hektar. Arealen enbuskmarker (5130) ska vara minst 3,5 hektar. Arealen staggräsmarker (6230) ska vara minst 0,33 hektar. Arealen fuktängar (6410) ska vara minst 0,86 hektar. Arealen kärr (7140) ska vara minst 0,12 hektar. Arealen hållmarkstorräng (8230) ska vara minst 0,13 hektar. Arealen näringsrik bokskog (9110) ska vara minst 2,7 hektar. Arealen näringsrik bokskog (9130) ska vara minst 6,2 hektar. Arealen näringsrik ekskog (9160) ska vara minst 0,48 hektar.

De karaktäristiska, öppna fäladsmarkerna, samt övriga öppna marker på Knivsås ska hävdas med bete, om möjligt med nötkreatur, annars häst eller får. Hydrologin ska vara naturlig med naturliga grundvattennivåer som skapar markfuktighet. Det ska inte finnas några avvattande eller tillrinnande diken eller körspår som medför negativ påverkan. Ingen antropogen näringstillförsel, inklusive tillskottsutfodring av betesdjur, ska förekomma. Betesdjuren ska inte ges medel mot parasiter eftersom det kan finnas kvar rests substanser i spillningen som kan påverka dynglevande organismer negativt. Fysiska strukturer i form av brynmiljöer, stenmurar, småvatten och busksnår ska förekomma allmänt i de öppna naturtyperna. Träd- och buskskikt ska förekomma sparsamt på betesmarkerna. Värdefulla träd, t.ex. bärande och blommande träd, hagmarksträd, hålträd, grova träd etc. ska finnas liksom värdefulla bärande och blommande buskar. En mosaik av busksnår och öppen mark ska utgöra ett påtagligt inslag i betesmarkerna. Träd och buskar, som inte är av igenväxningskaraktär, på fäladsmarken får ha en krontäckning på högst 10 - 20 %, med dominans av en. Fältskiktet ska präglas av beteshävd. På hållmarkstorrängen (8230) ska det finnas blottat berg.



De skogliga miljöerna ska påverkas av småskaliga naturliga processer, som t.ex. trädens föryngring, åldrande och avdöende samt omkullfallna träd och luckbildning. Ädellövträd ska prägla skogen och bok ska utgöra ett dominerande inslag i både näringsfattig (9110) och näringsrik bokskog (9130). Den näringsrika ekskogen (9160) ska domineras av ek. Det ska finnas gamla träd och föryngring av nya träd som efterträdare till nuvarande ek- och bokbestånd. Trädskiktet ska vara olikåldrigt och flerskiktat. Det ska finnas död ved i olika former och nedbrytningsstadier inklusive levande träd med döda träddeklar samt gamla träd med grov bark, skador, håligheter, mulm etc. Gran och sly/ungträd ska inte tillåtas ta överhanden eller skada de biologiskt gamla och värdefulla träden i området. Främmande/invasiva arter ska inte förekomma. De för naturtyperna förekommande typiska arterna i området ska finnas i livskraftiga populationer.

Framtida uppföljning av planen kan medföra att nuvarande bevarandemål ändras och att nya mål läggs till.

## Beskrivning av naturtyper och arter och deras bevarandestatus

### Naturtyper

#### ***Torra hedar (4030)***

De torra hedarna (4030) förekommer i sydöstra och nordöstra delen av Natura 2000-området. Hedpartierna i sydöstra delen är övervägande öppna med ett sparsamt träd- och buskskikt med arter som en, björk, ek, rönn och björnbär. I fältskiktet finner man bl.a. ljung, liten blåklocka, backtimjan, stagg, stenmåra och jordtistel.

Den torra heden i nordöstra delen av området sträcker sig längs sydslutningen på rullstensåsen. Vegetationen har i denna del mer torrängskaraktär och hyser arter som bl.a. backsippa, backtimjan, bockrot och tjärblomster. Träd- och buskskiktet är här något tätare än i hedpartierna i sydöstra delen av Natura 2000-området. På mindre delar breder björnbärssnår ut sig, men här finns också t.ex. en, slån, rönn, ek, fågelbär och vildapel.

De torra hedarna i Knivsås är överlag välhävade och till största delen opåverkade av gödsling. Mindre delar är svagt betade och svagt påverkade av tidigare gödsling. De torra hedarna betas av nötkreatur. Naturtypen bedöms ha fullgod bevarandestatus i området.

#### ***Enbuskmarker på hedar och kalkgräsmarker (5130)***

Enbuskmarkerna (5130) förekommer i områdets sydöstra och nordöstra del. I den nordöstra delen finner man naturtypen på rullstensåsens nordslänt. En utgör ett dominerande inslag, men här finns även björnbär, slån, fågelbär och rosarter (t.ex. stenros och hartsros). I fältskiktet finner man bl.a. ljung, slättergubbe, granspira, ängsvädd och kattfot. Flera olika vaxskivlingar har noterats i naturtypen, däribland scharlakansvaxskivling, sepiavaxskivling och praktvaxskivling. Enbuskmarkerna i Knivsås är generellt välhävade och opåverkade av gödsling. Mindre delar är svagt hävdade och svagt påverkade av gödsling. Fläckvis är

naturtypen igenvuxen med antingen för täta enbuskage eller med björnbärssnår och lövsly. På grund av igenväxning bedöms naturtypen i området till största del ha icke fullgod bevarandestatus.

#### ***Artrika stagg-gräsmarker på silikatsubstrat (6230)***

Nordost om stenbrottet finner man två partier med staggräsmark (6230). Dessa två ytor är nästan helt träd- och buskfria och i fältskiktet finner man bl.a. blodrot, borsttåg, stagg, slättergubbe och ängsvädd. Naturtypen är välhävdad och till största del opåverkad av gödsling. Naturtypen bedöms ha fullgod bevarandestatus i området.

#### ***Fuktängar med blåtåtel eller starr (6410)***

I östra delen av Natura 2000-området finns en yta med fuktäng (6410) som hyser arter såsom hirsstarr, plattsäv, småvänderot, stagg och olika orkidéer (jungfru Marie nycklar, majnycklar och ängsnycklar). Stora delar av fuktängen domineras dock av mer triviala växter som älgört, brännässla, rosendunört och fackelblomster. Här finns också ett inslag av videbuskar. Fuktängen har både välhävdade och svagt hävdade delar. Naturtypen har i området icke fullgod bevarandestatus på grund av viss gödningspåverkan med en mer trivial flora som följd.

#### ***Öppna svagt välvda mossar, fattigkärr, intermediära kärr och gungflyn (7140)***

Mitt i fuktängen ligger ett kärrparti (7140) med flaskstarr och vippstarr. I kärret förekommer också viden. Naturtypen är välhävdad och har fullgod bevarandestatus.

#### ***Pionjärvegetation av Sedo-Scleranthion eller Sedo albi-Veronicion dille-nii-typer på silikatbergstytter (8230)***

Längs stenbrottets nordöstra del finns ett område med hållmarkstorräng (8230). Naturtypen förekommer dels på det forna stenbrottets klippkanter och dels på berghällarna ovanför. Hällarna är mycket torra och jordtäcket är fläckvis förekommande och tunt. Både i klippbranten och ovanför växer ett glest bestånd av björk och videbuskar. Vegetationen är mycket sparsam. Naturtypen bedöms ha fullgod bevarandestatus i området.

#### ***Bokskog av fryle-typ (9110)***

På en höjd invid stenbrottet samt på rullstensåsens nordsluttning växer näringsrik bokskog (9110) med bl.a. ekorrbär, harsyra, kruståtel och vårfryle. Bok utgör det dominerande trädslaget med inslag av bl.a. ek, rönn och björk. Den näringsfattiga bokskogen i området är tvåskiktad och består av träd med en ålder på 80 till 130 år. Andelen död ved är ringa och det saknas både gamla och grova träd. De två partierna med näringsfattig bokskog är svagt till måttligt påverkade av sentida skogsbruk. Naturtypen bedöms i området ha icke fullgod bevarandestatus på grund av den låga andelen död ved och avsaknaden av gamla och grova träd.

#### ***Bokskog av Asperulo-Fagentum-typ (9130)***

De centrala delarna av Natura 2000-området utgörs huvudsakligen av näringsrik bokskog (9130). Naturtypen är av lågörttyp med en kraftig förnaansamling och ett svagt utvecklat

fältskikt med bl.a. gulplister, harsyra, ramslök, liljekonvalj, lundgröe, långsvingel och skogsarv. Den näringsrika bokskogen i Knivsås hyser även ett antal rödlistade svampar och lavar, såsom koralltaggsvamp, lundvaxskivling, rosa lundlav, stiftklotterlav och bokvårtlav. Trädskiktet domineras av bok men har inslag av bl.a. ek, rönn och björk. Skogen är treskiktad-flerskiktad och träden har en ålder på 80 till 130 år. Död ved förekommer rikligt, medan gamla och grova träd endast finns i enstaka exemplar. Vidkroniga, spärrgreniga träd och bokar med grova, döda delar finns. Naturtypen är tydligt påverkad av sentida skogsbruk och svagt till måttligt påverkad av tidigare hävd. Tidigare har delar av det nuvarande området med näringsrik bokskog varit planterad med granskog. Naturtypen i området bedöms dock ha fullgod bevarandestatus.

### ***Ek-avenbokskog av buskstjärnblomma-typ (9160)***

I Natura 2000-områdets västra del finner man ett parti med näringsrik ekskog (9160). Ekskogen är ung och har planterats på mark som nyttjades som åker i början av 1900-talet. Ekarna planterades i delområdet under 1960-talet. Utöver ek finner man här även bok och björk. Floran liknar den i den näringsrika bokskogen (9130) men här förekommer även humleblomster, skogsbingel och stubbspretmossa. Ekskogen är tvåskiktad och har ett måttligt inslag av död ved. Grova och gamla träd saknas helt. Ekskogen är svagt till måttligt påverkad av både sentida och äldre skogsbruk. Naturtypen har i området icke fullgod bevarandestatus på grund av sin ringa ålder och avsaknad av gamla och grova träd.

## **Natura 2000 – arter**

### ***Barbastell (1308)***

Barbastellen är en fladdermus som vanligtvis påträffas i gamla kulturlandskap i form av byar med flera tätt närliggande gårdar och ladugårdar, men i Skåne är arten mer knuten till gamla bokbestånd för födosök, yngelkolonier och dygnsvila. Den kan också finna kolonimiljöer som karaktäriseras av naturbetesmarker och ängar, ofta med god tillgång på grova lövträd. En viktig jaktbiotop utgörs av trädgårdar av äldre typ som inte är allt för intensivt skötta, och öppna kärr och översilningsmarker är också vanliga biotoper för arten.

Artens jagar ofta nära kolonierna, men kan ibland flyga långa sträckor för jakt i skogar eller naturbetesmarker. Flera undersökningar visar att arten regelbundet kan flyga minst 4 km ut i omgivningarna vid jakt. Arten är speciellt inriktad på att äta fjärilar, inte minst småfjärilar, men tar även andra smådjursgrupper, så som t.ex. tvåvingar och spindlar.

Under hela 2000-talet har arten varit rödlistad som EN (Starkt hotad), men är på rödlistan från 2015 omklassad till den mindre allvarliga hotkategorin VU (Sårbar). Artens utbredning i Europa minskar dock fortfarande. Den svenska populationen uppskattas till 2000–3000 vuxna djur. Arten har expanderat i Skåne och Halland sedan slutet av 1990-talet.

Barbastell har registrerats av autobox och noterats med hjälp av detektor i Natura 2000-området. Arten har påträffats vid stenbrottet samt vid åsen längst norrut i området. Det finns ytterligare observationer av barbastell i närområdet. Knivsåsens kombination av betesmarker och ädellövträd bör kunna ge arten goda möjligheter för födosök, men det är oklart om någon koloni

finns i området. Arten bedöms ha icke fullgod bevarandestatus i området på grund av det låga antalet observationer samt brist på riktigt grova döda träd som kan utgöra lämpliga kolonimiljöer.

## Hotbild – vad kan påverka Natura 2000-området negativt?

Nedan redovisas exempel på åtgärder som riskerar att påverka utpekade naturvärden negativt. För att inte skada Natura 2000 områdets naturvärden krävs tillstånd för verksamheter eller åtgärder som på ett betydande sätt kan påverka miljön i ett Natura 2000 område. Alla som planerar att utföra en åtgärd som man tror kan påverka ett områdes naturvärden ska på ett tidigt stadium kontakta Länsstyrelsen. Det underlättar eventuell tillståndsprövning som Länsstyrelsen ska göra. När det gäller skogsbruksåtgärder ska istället Skogsstyrelsen kontaktas. Observera att dessa hot ej är föreskrifter som t.ex. för naturreservat utan är tänkt att användas som ett verktyg vid tillståndsprövning samt för att påvisa vad som påverkar Natura 2000-området. OBS hoten är oftast reglerade i föreskrifterna för beslutet om naturreservat.

De största hoten för områdets naturtyper och Natura 2000-arter är:

- Gödsling eller annan tillförsel av näringsämnen (t.ex. gödsling, kalkning, kväveläckage från omgivande marker, spridning av rötslam, stödutfodring m.m.) från annan källa än från betande djur som skadar mark och vegetation. Tillskottsutfodring av betesdjur ger indirekt näringstillförsel till marken och missgynnar den konkurrenssvaga floran. Betesmarkerna får inte sambetas med gödslade marker och tillskottsutfodring av betesdjur får endast ske i samband med övergångsutfodring vid betessläpp och installning.
- För svag eller utebliven hävd som leder till att naturtyperna växer igen.
- För intensiv hävd som skadar vegetationen.
- Bebyggelse, vägar, anläggningar och annan markexploatering och markanvändningsförändring, exempelvis skogsplantering och täktverksamhet, i objektet eller i angränsande områden som kan påverka naturvärdena i området negativt.
- Buller och vibrationer från den närliggande stentakten kan ha en störande effekt på djurlivet i området.
- Användning av avmaskningsmedel med samma miljöpåverkan som avermectin är negativt för den dynglevande insektsfaunan och bör undvikas i så stor utsträckning som möjligt. Avmaskningsmedel bör inte användas utom när det sker på veterinärs inrådan.
- Användning av bekämpningsmedel och kemikalier i de omkringliggande skogarna och åkrarna.
- Förändringar i områdets hydrologi från både inom och utanför området genom t.ex. markavvattning, planteringar, dikesrensning eller dämningar. Förändrad vattenkemi och försämring av vattenkvaliteten genom t.ex. utsläpp av föroreningar i vattendrag, försurning eller eutrofiering. Utdikning, dränering och andra ingrepp ändrar de hydrologiska förhållandena och leder till uttorkning av naturtyper. Naturtyperna kan påverkas negativt även av perifera dikningsföretag, ledningsgrävningar och

vägdragningar om de leder till sänkt grundvattennivå eller ändrad hydrologi på lokalerna.

- Avverkning av skog inom området eller i omkringliggande områden.
- Brist på föryngring av nya träd som ska ta över efter de gamla träden i skogen.
- Avverkning av hålträd och kvarstående döda eller döende träd inom området eller i omkringliggande områden. Borttagning och bortforsling av markliggande död ved.
- Plockning eller annan exploatering av den rödlistade floran i området.
- Spridning av invasiva arter.
- Det nedlagda stenbrottet har under senare år blivit en mycket populär inofficiell badplats. Det stora antalet besökare har medfört nedskräpning och slitage.

## Skydd och bevarandeåtgärder

Ingrepp som på ett betydande sätt kan påverka miljön i ett Natura 2000-område kräver tillstånd av länsstyrelsen enligt 7 kapitlet 27–29 § miljöbalken. Detta gäller oavsett om ingreppet sker inom eller utanför ett Natura 2000-område. Bevarandeplanen ska också fungera som underlag för bedömningen av om tillstånd behövs och om tillstånd kan ges.

Vid genomförandet av art- och habitatdirektivet utgår man från att alla verksamheter som på ett betydande sätt kan påverka miljön i ett Natura 2000-område kräver tillstånd. Enligt övergångsbestämmelserna krävs inte ett sådant tillstånd för verksamheter som påbörjats före 1 juli 2001 under förutsättning att de vid denna tidpunkt hade tillstånd enligt 9 eller 11 kap miljöbalken (eller motsvarande äldre bestämmelser). De tillståndsgivna verksamheterna skyddas av rättskraften i tillståndet. Syftet med övergångsbestämmelserna var inte att undanta tillståndskravet för framtida förändringar av befintliga verksamheter utan man ville undvika en obligatorisk omprövning av samtliga verksamheter som bedrevs 1 juli 2001. Vid ändringar av verksamheter och vid nyanläggning aktualiseras dock tillståndsplikten.

Staten har det övergripande ansvaret för skötseln av Natura 2000-områden och för att bevarandemålen uppnås. En förutsättning för att nå målen är ett gott samarbete mellan staten och den eller dem som äger eller brukar marken.

## Skydd och reglering

Hela Natura 2000-området Knivsås ingår i det mer omfattande naturreservatet Knivsås-Borelund som bildades 1994-12-13. Enligt reservatsföreskrifterna är det bl.a. förbjudet att uppföra nya byggnader/anläggningar, bedriva täktverksamhet i någon form eller att vidta åtgärder som förändrar områdets topografi, landskapsbild eller dränerings- eller ytförhållanden. Vidare är det förbjudet att plantera samt avverka träd eller buskar, att omföra betesmark till åkermark och att tillföra gödningsmedel, jordförbättringsmedel eller kemiska bekämpningsmedel på annat än åkermark. Knivsåsen omfattas även av riksintressen för naturvård och friluftsliv. Länsstyrelsen anser att de nödvändiga bevarandeåtgärderna är reglerade.

## Prioriterade bevarandeåtgärder

För att behålla Natura 2000-områdets naturvärden är det prioriterat att fäladsmarkerna fortsätter att hävdas med betesdjur och att skogen fortsätter att utvecklas så att mängden död ved och gamla samt grova träd ökar.

## Restaureringsåtgärder

- Röjning av björnbär och viss utgallring av träd och buskar på fäladsmarken för att bibehålla en öppnare betesmark och släppa in mer ljus till den ljuskrävande floran och faunan.
- Se skötselplan för fler restaureringsåtgärder.

## Löpande skötsel

- Fortsatt hävd med bete av, om möjligt, nötkreatur, annars häst eller får, på alla fäladsmarker inkl. fuktäng. Vegetationen ska vara nerbetad vid betessäsongens slut. Betetrycket ska dock inte vara så hårt att betesdjuren ger sig på uppvuxna enar.
- Slyröjning vid behov.
- Hällmarkspartierna med pionjärvegetation ska hållas fria från träd och buskar.
- Förekommande vresbogar ska gynnas genom t.ex. frihuggning.
- Se skötselplan för fler skötselåtgärder.

## Uppföljning

Uppföljning av naturtyper och arter inom Natura 2000-områdena kommer att ske med omdrev vart 6:e eller 12:e år beroende på naturtyp och art. Vissa delar av uppföljningen, som t.ex. areal är obligatoriska medan andra delar kan väljas av länsstyrelserna själva. Mer information om enskild naturtyp/art finns på Naturvårdsverkets hemsida.

## Referenser

- ArtDatabanken 2015. *Rödlistade arter i Sverige 2015*. ArtDatabanken SLU, Uppsala.
- Artdatabankens Artfaktablad (1992–2001) för de rödlistade arterna inom området.
- Artdatabankens information till Länsstyrelsen i Skåne Län om rödlistade arter, GIS-skikt.
- Löfroth M. (ed.) 1997. *Svenska naturtyper i det europeiska nätverket Natura 2000*. Naturvårdsverket. Naturvårdsverkets förlag.
- Naturcentrum 2016. *Önneslövs och Dalby fäläd. Inventering av arter och förslag till utvecklingsplan*. Lunds kommun.
- Naturvårdsverket 2015. *Åtgärdsprogram för barbastell 2015–2019*. Naturvårdsverket, Stockholm.
- Olsson, K-A. m.fl. (red), 2003. *Floran i Skåne. Vegetation och utflyktsmål*. Lund
- SGU:s vägledning: <http://www.sgu.se/samhallsplanering/planering-och-markanvandning/grundvatten-i-planeringen/grundvattenberoende-ekosystem/>
- Skogsstyrelsen, *Signalarter - Indikatorer på skyddsvärd skog*. Skogsstyrelsen. 2000.
- Skogsvårdsstyrelsen 1995-11-08. Nyckelbiotopsinventeringen.
- Sveriges geologiska undersökning. 2016. Bilaga. Vägledningsmaterial över vilka Natura 2000-naturtyper som är känsliga för grundvattenpåverkan. SGU.

## Bilagor

1. Karta med naturtyper enligt Natura 2000
2. Naturtypskoder för kartan
3. Mått för ålder och grovlek per trädslag samt mängdbedömningar.
4. Rödlistade och hotade arter

---

Upprättad av Länsstyrelsen Skåne

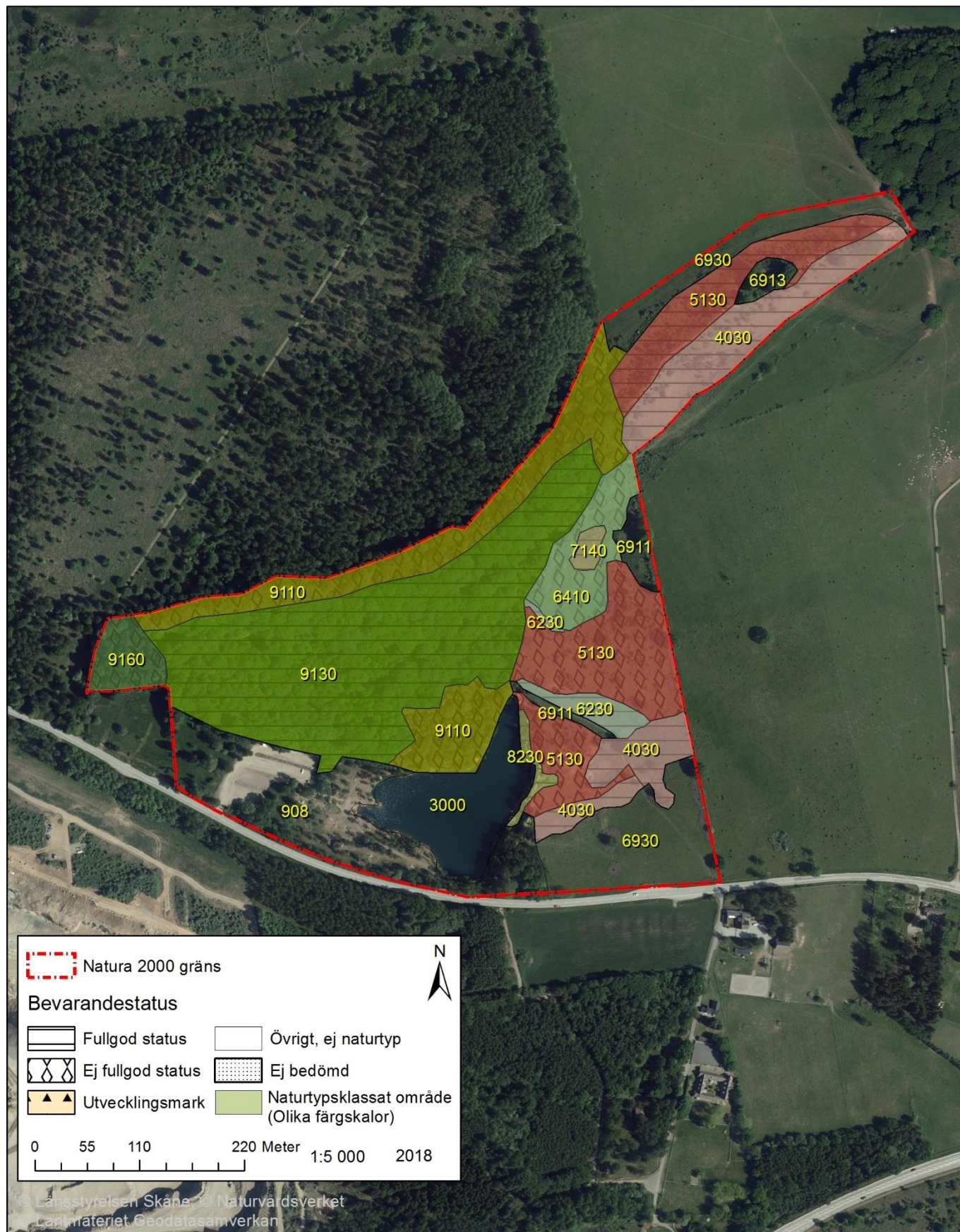
Planförfattare: Gabrielle Rosquist

Senast reviderad 2018-10-29 av Alexander Regnér

## Bilaga 1, Karta med naturtyper enligt Natura 2000


**Bilaga 1. Natura 2000-området Knivsås,  
SE0430152 med naturtyper**

Förteckning över naturtyper återfinns i bilaga 2





## Bilaga 2, Naturtypskoder för kartan

### ***Natura 2000-naturtyper***

- 4030 – Torra hedar
- 5130 – Enbuskmarker på hedar och kalkgräsmarker
- 6230 – Artrika stagg-gräsmarker på silikatsubstrat
- 6410 – Fuktängar med blååtäl och starr
- 7140 – Öppna svagt välvda mossar, fattigkärr, intermediära kärr och gungflyn
- 8230 – Pionjärvegetation av *Sedo-Scleranthion* eller *Sedo albi-Veronicion dille-nii*-typer på silikatbergstytter
- 9110 – Bokskog av fryle-typ
- 9130 – Bokskog av Asperulo-Fagentum-typ
- 9160 – Ek-avenbokskog av buskstjärnblomma-typ

### ***Icke-naturtyper***

- 908 - Triviallövskog med ädellövinslag (>70% löv och 20–50% ädellöv)
- 3000 - Vatten
- 6911 - Öppen kultiverad betesmark
- 6913 - Trädbärande kultiverad betesmark
- 6930 - Åker

### Bilaga 3, Mått för ålder och grovlek per trädslag samt mängdbedömningar.

**Diametergräns för grova träd per trädslag.** Trädens diameter mäts vid brösthöjd.

Ek och bok	80 cm
Alm och ask	60 cm
Övriga ädellövträd	50 cm
Sälg	40 cm
Rönn	30 cm
Övriga triviala lövträd	50 cm
Tall och gran	70 cm

Ungefärlig nedre **åldersgräns för gamla träd per trädslag.** Med "gamla träd" avses biologiskt gamla träd med en annan epifytflora, insektsfauna, barkstruktur och/eller stamform som avviker från yngre vuxna träd. Trädens grovlek är inte alltid en säker indikator på ett trädets ålder, då träd i vissa miljöer kan vara senvuxna.

Triviallövträd	100 år
Gran	120 år
Tall	150 år
Ek	200 år
Bok	150 år
Övriga ädellövträd	150 år

Bedömning av den **totala mängden död ved** (stående + liggande).

Lite	< 5 m <sup>3</sup> /ha
Måttligt	5 – 15 m <sup>3</sup> /ha
Rikligt	15 – 40 m <sup>3</sup> /ha
Mycket rikligt	> 40 m <sup>3</sup> /ha

Bedömning av den **totala mängden gamla träd** och **totala mängden grova träd.**

Saknas	Inga grova/gamla träd upptäckta
Enstaka	< 2/ha
Tämligen allmän	2 – 10/ha
Allmänt - rikligt	> 10/ha

## Bilaga 4, Rödlistade och hotade arter i Natura 2000-naturtyperna

Rödlistade arter enligt artdatabankens rödlista 2015 placeras i olika hotkategorier beroende på risk för utdöende i vilt tillstånd inom olika tidsperspektiv. Arter med extremt/mycket stor risk att dö ut i vilt tillstånd inom en mycket nära/nära framtid placeras i kategorin CR (Critically endangered; akut hotad) resp. EN (Endangered; starkt hotad). Arter som löper stor risk för utdöende i ett medellångt tidsperspektiv placeras i kategorin VU (Vulnerable; sårbar). Arter som bedöms ligga nära kategorin VU men inte uppfyller alla kriterier placeras i kategorin NT (Near Threatened; missgynnad). Arter som numera är livskraftiga men som tidigare varit hotade placeras i LC. F= fridlyst art, Ågp= art som har eller ska få ett nationellt åtgärdsprogram för hotade arter, B1, B2, B4 & B5 hänvisar till resp. bilaga i art- och habitatdirektivet.

Organismgrupp	Artnamn	Vetenskapligt namn	Hotkategori/ Annan fakta
Kärlväxter	Klotgräs	<i>Pilularia globulifera</i>	VU
	Borsttåg	<i>Juncus squarrosus</i>	NT
	Plattsäv	<i>Blysmus compressus</i>	NT
	Hängstarr	<i>Carex pendula</i>	RE
	Borstsäv	<i>Isolepis setacea</i>	EN
	Vanlig backsippa	<i>Pulsatilla vulgaris subsp. vulgaris</i>	VU, F
	Revig blodrot	<i>Potentilla anglica</i>	VU
	Kärrjohannesört	<i>Hypericum tetrapterum</i>	NT
	Rödlånke	<i>Lythrum portula</i>	NT
	Backtimjan	<i>Thymus serpyllum</i>	NT
	Granspira	<i>Pedicularis sylvatica</i>	NT
	Slättergubbe	<i>Arnica montana</i>	VU, B5
	Jordtistel	<i>Cirsium acaule</i>	NT
	Ängsnycklar	<i>Dactylorhiza incarnata</i>	LC, F
	Sankt Pers nycklar	<i>Orchis mascula</i>	LC, F
Lavar	Stiftklotterlav	<i>Opegrapha vermicellifera</i>	NT
	Bokvårtlav	<i>Pyrenula nitida</i>	NT
	Rosa lundlav	<i>Bacidia rosella</i>	VU
Svampar	Ögonnopping	<i>Entoloma lividocyanulum</i>	NT
	Scharlakansvaxskivling	<i>Hygrocybe punicea</i>	NT
	Praktvaxskivling	<i>Hygrocybe splendidissima</i>	NT, ÅGP
	Rodnande lutvaxskivling	<i>Neohygrocybe ingrata</i>	VU
	Sepiavaxskivling	<i>Neohygrocybe ovina</i>	VU
	Koralltaggvamp	<i>Hericium coralloides</i>	NT
Skalbaggar	Bokblombock	<i>Stictoleptura scutellata</i>	VU, ÅGP
	Fyrfläckad vedsvampbagge	<i>Mycetophagus quadriguttatus</i>	NT
	Större sågsvartbagge	<i>Uloma culinaris</i>	NT
Bin	Storfibblebi	<i>Panurgus banksianus</i>	NT, ÅGP
Fjärilar	Mindre purpurmätare	<i>Lythria cruentaria</i>	NT
	Silversmygare	<i>Hesperia comma</i>	NT
	Mindre blåvinge	<i>Cupido minimus</i>	NT
Fåglar	Rapphöna	<i>Perdix perdix</i>	NT
	Duvhök	<i>Accipiter gentilis</i>	NT
	Gröngöling	<i>Picus viridis</i>	NT
	Spillkråka	<i>Dryocopus martius</i>	NT
	Mindre hackspett	<i>Dendrocopos minor</i>	NT
	Sånglärka	<i>Alauda arvensis</i>	NT
	Ängspiplärka	<i>Anthus pratensis</i>	NT

	Kungsfågel	<i>Regulus regulus</i>	VU
	Brandkronad kungsfågel	<i>Regulus ignicapilla</i>	VU
	Buskskvätta	<i>Saxicola rubetra</i>	NT
	Nötkråka	<i>Nucifraga caryocatactes</i>	NT
	Stare	<i>Sturnus vulgaris</i>	VU
	Gulspurv	<i>Emberiza citrinella</i>	VU
Fladdermöss	Barbastell	<i>Barbastella barbastellus</i>	VU, B2, B4, ÅGP, F
	Sydfladdermus	<i>Eptesicus serotinus</i>	EN, F
	Nordfladdermus	<i>Eptesicus nilssonii</i>	LC, B4, F
	Vattenfladdermus	<i>Myotis daubentonii</i>	LC, B4, F
	Större brunfladdermus	<i>Nyctalus noctula</i>	LC, B4, F
	Dvärgpipistrell	<i>Pipistrellus pygmaeus</i>	LC, F
	Brunlångöra	<i>Plecotus auritus</i>	LC, B4, F
Grod- och kräldjur	Skogsödla	<i>Zootoca vivipara</i>	LC, F
	Vanlig snok	<i>Natrix natrix</i>	LC, F

## Bevarandeplan för Knivsås

Syftet med Natura 2000-området Knivsås i Lunds kommun är att bevara fäladsmarker med lång hävdkontinuitet och en artrik flora samt den värdefulla bokskogen som växer längs med gettryggsåsen. Området har även en stor betydelse för friluftslivet.

En del i länsstyrelsens verksamhet är att skydda värdefull natur genom att bilda Natura 2000-områden och upprätta bevarandeplaner. Syftet är att EU:s medlemsländer ska ta ett gemensamt ansvar för att bevara arter och naturtyper som förekommer i Europa och att upprätthålla Natura 2000-områdenas naturtyper och arter i gynnsam bevarandestatus inom den biogeografiska regionen.

Bevarandeplanen innehåller bevarandesyftena och bevarandemålen med Natura 2000-området via de fyra kriterierna areal, ekologiska strukturer & funktioner, typiska arter samt Natura 2000-arter (Arter i habitatdirektivets bilaga 2), beskrivning av området samt beskrivning av varje naturtyp och/eller art, förutsättningar för gynnsam bevarandestatus samt vad som kan påverka Natura 2000-området negativt. Den innehåller även information om vilka skötselåtgärder som behövs göras i Natura 2000-området.



Länsstyrelsen  
Skåne

[www.lansstyrelsen.se/skane](http://www.lansstyrelsen.se/skane)